

# ¿Se puede vacunar contra el mal comportamiento?

## Socialización temprana: *Solo con vacunas Nobivac®*

Es alarmante observar que muchos perros son abandonados o incluso sacrificados debido a problemas de comportamiento.

La mayoría de las alteraciones del comportamiento canino tienen su origen en una inapropiada socialización del animal, durante el período crítico de socialización, que abarca de la 3ª a la 12ª-15ª semana de vida. Todo lo que el cachorro experimente en este tiempo quedará grabado a fuego en su cerebro y tendrá implicancias en sus conductas adultas.

### Desarrollo conductual de los caninos domésticos

El desarrollo conductual está dividido en 4 etapas o períodos bien definidos: NEONATAL, de TRANSICIÓN, de SOCIALIZACIÓN y JUVENIL.

- El primer período o NEONATAL abarca las dos primeras semanas de vida y consiste principalmente en mamar y dormir. El cachorro nace con sus ojos cerrados y oídos ocluidos y los principales sentidos de los que depende son el olfativo y el tacto.
- El segundo período o de TRANSICIÓN comprende desde los 14 a los 21 días de vida, consiste en una mayor exploración del medio ambiente que lo rodea y experimentación de sus habilidades motoras. El mayor desarrollo físico (tanto motor como sensorial) le permite al cachorro, en un principio reptando y luego caminado incoordinadamente, la investigación del medio en el que se desarrolla. De esta forma, las distintas situaciones que experimenta, comienzan a modificar su conducta futura.

### PERIODO CRÍTICO DE SOCIALIZACION

- El tercer período o de SOCIALIZACION es por mucho la etapa más importante en toda la vida del perro. Abarca desde la 3ª a la 12ª- 15ª semana de vida.

En esta etapa, conjuntamente con el desarrollo motriz, los cachorros comienzan a tomar conductas específicas y a delinear sus personalidades. Comienzan a interactuar entre ellos en forma lúdica. Rápidamente comienzan con las peleas, las corridas, las asechanzas, gruñidos y tironeo de objetos. Comienzan a transportar objetos con su boca, disputan por huesos, palos, etc. y si un cachorro observa algo que atrae su atención y se dirige hacia el mismo, inmediatamente el resto de los cachorros lo siguen, exhibiendo el inicio de las actividades coordinadas de grupo.

### **Importancia de la socialización durante el período crítico**

El período de socialización es el momento en el cual un cachorro aprende a reconocer a otros individuos, ya sea como animales a preñar, de los cuales protegerse o simplemente aceptar. Esto es muy importante pues es en este momento donde germinan una gran cantidad de futuras alteraciones de conducta difíciles de corregir en un animal adulto.

Si un perro en esta etapa no estuvo en contacto con niños, es poco probable que luego de adulto los acepte. Lo mismo ocurre si el animal no se socializa con otros animales perros y/o gatos, es probable que luego sea un animal agresivo o temeroso con ellos, convirtiéndose en un perro totalmente insocial, con las consecuencias negativas obvias para su calidad de vida y la de su futuro propietario.

En este punto se debe recalcar que la falta de socialización con otros perros es mucho peor que la falta de socialización con individuos de otras especies. Esto se debe a que la falta de contacto con sus congéneres no solo trae aparejado comportamientos fóbicos y/o agresivos futuros, sino que impide que el animal continúe aprendiendo pautas de conducta canina. Por otro lado, es probable que se desarrolle un exagerado apego con su familia humana lo que da lugar en la mayoría de los casos, a que el perro tenga conductas intolerables con los mismos (intento de monta de personas, excesiva vocalización al quedar solo, actitud agresiva con integrantes nuevos de la casa, excesivo requerimiento de atención social, etc.).

También es importante en esta etapa el hecho que el cachorro comienza a desarrollar su capacidad de aprendizaje relacionando sus conductas ante distintas situaciones con las consecuencias derivadas de las mismas. Por ello, es en este preciso momento cuando se debe comenzar con las lecciones específicas tales como enseñarle donde debe orinar, a quienes obedecer, etc. y es en este período donde mayor injerencia puede tener su propietario.

Por supuesto que en esta etapa las experiencias negativas también son muy fáciles de fijar, y de ocurrir, las mismas llevan a una mala adaptación del animal a su medio ambiente en las posteriores etapas de su vida.

- Finalmente, el cuarto período o JUVENIL, es la etapa en la que los animales entran al momento más activo de su exploración ambiental; ya han creado lazos sociales, han aprendido conductas sociales típicas y comienzan a explorar su mundo. Aquí es necesario el reforzamiento ocasional de la socialización para

que las lecciones aprendidas no se olviden. Esta etapa abarca de los 90 días aproximadamente hasta que el animal se desarrolla completamente según las variaciones individuales de sexo, raza, etc.

### Consecuencias de una inapropiada socialización

Los problemas más comunes resultantes de una mala socialización durante el período crítico son los siguientes:

- Miedos o fobias desencadenadas por estímulos tales como ruidos normales de la calle (vehículos, bocinazos, gritos, etc.)
- Miedos o fobias a otros animales, personas, etc.
- Agresividad excesiva con otros animales y/o personas extrañas.
- Agresividad hacia sus propietarios
- Conductas estereotipadas tales como automutilación, lamido constante (granuloma acral), girar en círculos, etc.
- Alteraciones conductuales relacionadas con la ansiedad.

### ¿Cómo ha interferido la vacunación con la socialización temprana?

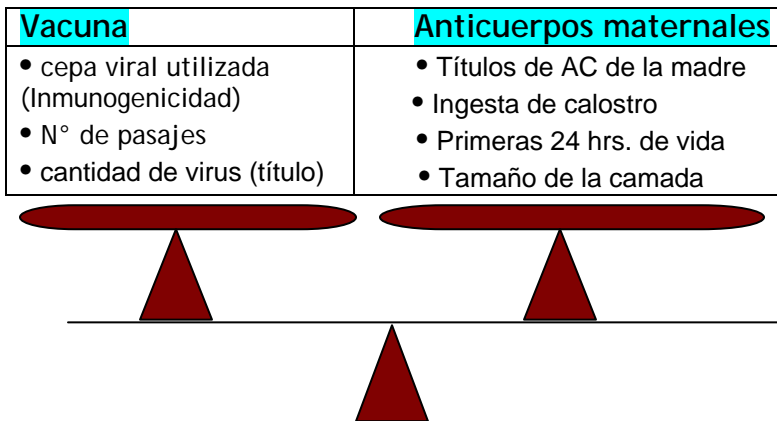
Los programas de vacunación prolongados son responsables de que muchos perros pasen este importante período encerrados en sus hogares sin contacto con el exterior. Consecuentemente, los mismos no pueden socializarse en forma correcta con su entorno pues, para cuando finalmente comienzan a salir a la calle, su período crítico de socialización ya ha terminado.

Fruto de la extensa investigación y desarrollo, Intervet ha logrado la más temprana y completa protección contra las enfermedades más letales del cachorro, lo que alienta la socialización temprana.

### Vacuna *versus* anticuerpos maternos

Está demostrado que los cachorros de 4 semanas de edad (o incluso menores) son capaces de responder inmunológicamente a la vacunación y que el principal factor limitante para ello es la posibilidad de interferencia de los anticuerpos maternos.

La interferencia de los mismos con la vacunación depende del balance entre el nivel de anticuerpos presentes al momento de la vacunación y de la capacidad de la vacuna administrada de superar la neutralización por los anticuerpos maternos. Por otro lado, esto depende de:



### Intervet *versus* anticuerpos maternos

A través de los años, las vacunas Nobivac® han sido sometidas a un programa intensivo de investigación y desarrollo con especial énfasis sobre su capacidad para superar la neutralización de los anticuerpos maternos.

- Intervet fue el primer laboratorio en desarrollar una vacuna homóloga de Parvovirus canino producida en alto título con una cepa altamente inmunogénica (cepa C154-patentada) que permite completar la vacunación contra Parvovirus a las 12 semanas.
- Intervet fue el primer laboratorio en desarrollar una vacuna combinada contra el moquillo canino y la parvovirus producida en alto título que permite inmunizar exitosamente la mayoría de los cachorros de 4-6 semanas de edad contra estas dos enfermedades: **Nobivac® Puppy DP** (única vacuna contra parvovirus y moquillo aprobada por el USDA para la vacunación de cachorros de 4 semanas).

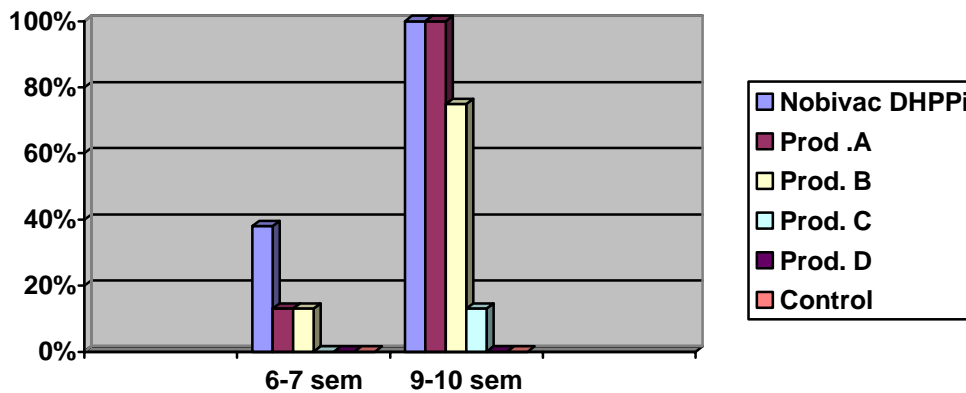
Intervet ha generado información a partir de numerosos estudios, realizados en las más variadas razas y condiciones que prueban la eficacia de sus vacunas en cachorros de menos de 12 semanas de edad. Gracias a esto, Intervet fue el primer laboratorio en el mundo autorizado para completar el programa de vacunación básico a las 10 semanas de edad con Nobivac® DHPPI (Reino Unido). Ningún otro laboratorio ha generado tantas evidencias de la calidad de sus vacunas.

## Estudio 1 (Ronald Schultz)

Se vacunaron 5 grupos de cachorros a las 6-7 semanas de edad y nuevamente a las 9-10 semanas de edad. Un sexto grupo fue dejado sin vacunar como control. Los gráficos muestran los porcentajes de cachorros que respondieron a la vacunación contra parvovirus y moquillo canino.

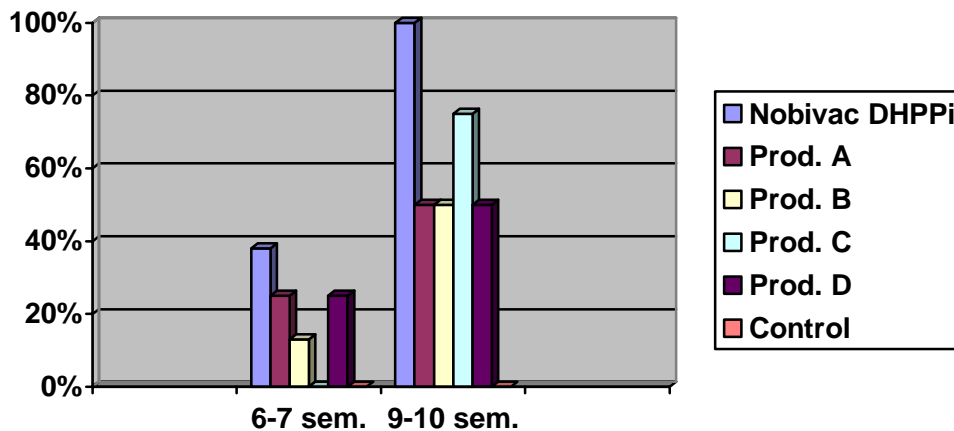
Título de anticuerpos anti-parvovirus (IH) prevacunales: 1:20 a 1:320.

### Respuesta Parvovirus



100% de los animales responden a la vacunación contra parvovirus a las 9-10 semanas de edad.

### Respuesta al moquillo



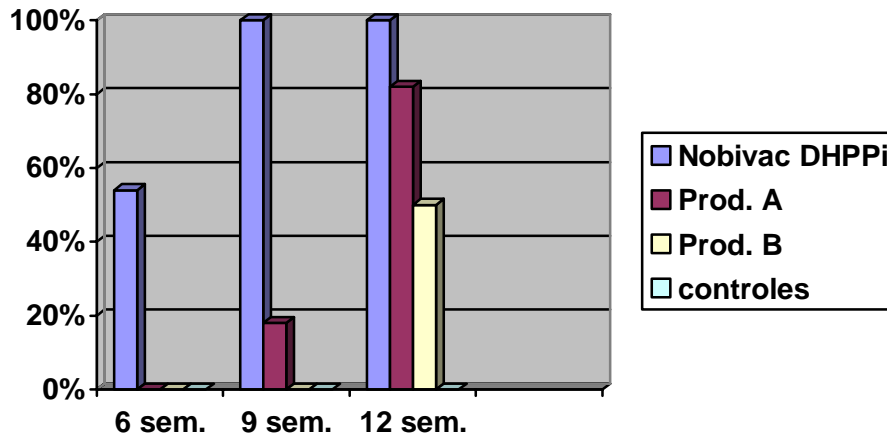
100% de los animales responden a la vacunación contra moquillo a las 9-10 semanas de edad.

## Estudio 2 (Mockett-Stahl)

Se dividieron 39 cachorros en cuatro grupos y se vacunaron a las 6, 9 y 12 semanas de edad. En el gráfico se muestra el porcentaje de cachorros que respondió a cada vacunación.

Título de anticuerpos anti-parvovirus prevacunales (IH): 1:10 a 1:80

Respuesta a parvovirus

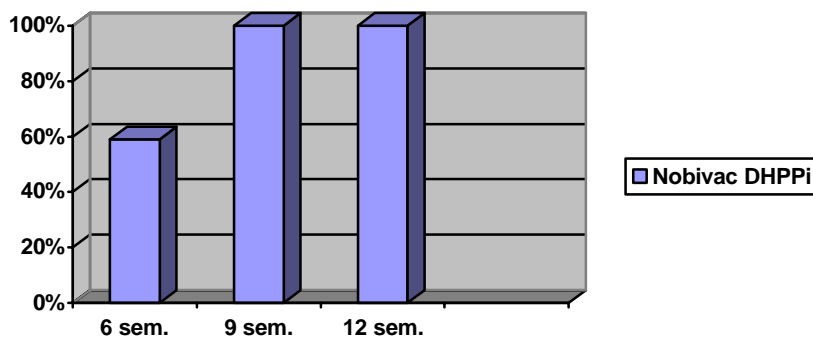


100% de los animales responden a la vacunación contra parvovirus a las 9 semanas de edad.

## Estudio 3 (Johnny Hoskins)

Se vacunaron 17 cachorros a las 6, 9 y 12 semanas de edad. El gráfico muestra el porcentaje de cachorros que respondieron a cada vacunación.

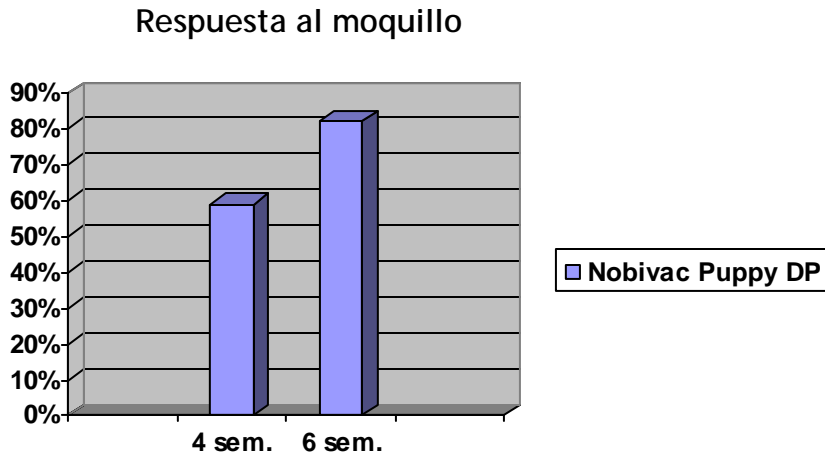
Respuesta al moquillo



100% de los animales responden a la vacunación contra moquillo a las 9 semanas de edad.

#### Estudio 4 - Perros de criadero

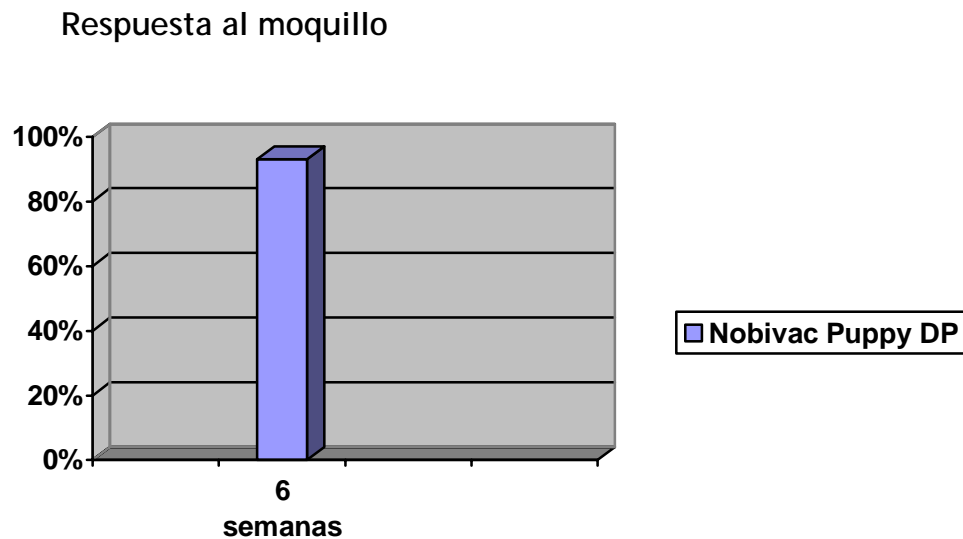
Se vacunaron 147 cachorros (pertenecientes a 12 razas) a las 4 y 6 semanas de edad con Nobivac® Puppy DP. En el gráfico se muestra el porcentaje de cachorros que respondió a cada vacunación.



82% de los cachorros respondió a la vacunación a las 6 semanas de edad.

#### Estudio 5 (Chalmers-Baxendale)

Se vacunaron 95 perros de 5-6 semanas de edad con Nobivac® Puppy DP. Tres semanas después de la vacunación se determinó la respuesta a la misma mediante serología. En el gráfico se muestra la respuesta a la vacunación.



92,6% de los cachorros respondió a la vacunación a las 6 semanas.

## *Nobivac® Puppy DP - La más temprana protección en la primovacunación*

Nobivac® Puppy DP fue especialmente desarrollada con el fin de brindar una protección aún más temprana contra las dos enfermedades más letales del cachorro: el moquillo, enfermedad de Carré o Distemper y la parvovirus. El título de la fracción del Distemper en Nobivac® Puppy DP es 100 veces superior al de otras vacunas comerciales y 10 veces superior al de Nobivac® DHPPi. Esto permite una protección más temprana en presencia de títulos más altos de anticuerpos maternos, tales como los que se observan en cachorros de 6 semanas de edad o menos. Además Nobivac® Puppy DP contiene la cepa patentada C154 de parvovirus, reconocida por su eficacia en cachorros jóvenes y en razas difíciles como el Rottweiler. Nobivac® Puppy DP se recomienda para la vacunación de cachorros de 4-6 semanas de edad, eliminando la necesidad de administrar vacunas polivalentes en cachorros jóvenes.

**Inmunidad “estéril” contra todas las cepas de campo conocidas de Parvovirus canino.**

Algunas vacunas contra el parvovirus canino previenen los signos clínicos de la enfermedad y la mortalidad pero no previenen la eliminación de virus patógeno luego de una infección. Lamentablemente, el parvovirus canino es un virus muy resistente en el ambiente y, por lo tanto, cualquier animal que elimine el virus puede contaminar el ambiente posibilitando la infección de otros animales, incluso meses más tarde.

En dos estudios independientes, animales vacunados con Nobivac® DHPPi fueron desafiados con una mezcla de parvovirus canino tipo 2, tipo 2a y tipo 2b. El 100% de los animales de ambos estudios estuvo protegido contra el desafío y no se pudo aislar el virus a partir de los animales vacunados. Esta protección contra la enfermedad clínica y contra la infección se denomina “inmunidad estéril”.

**La cepa C154 brinda inmunidad estéril en forma consistente.**

### **CONCLUSION GENERAL**

En los estudios realizados tanto en el laboratorio como a campo, se observa que, normalmente, todos los animales vacunados con Nobivac® DHPPi responden a la vacunación contra Parvovirus y moquillo a las 9 semanas de edad. No obstante, teniendo en cuenta la variabilidad individual y ambiental, se recomienda una última dosis a las 12 semanas de edad. Esto permite, bajo condiciones de riesgo controlado, implementar un programa de socialización temprana.

## **Bibliografía**

Toman M., Faldyna M., Knotigova P., Polorova D., Sinkora J. (2002)  
Veterinary Immunology and Immunopathology 87; 321-326

Chappuis G. (1998). Vaccine 16 (13); 1468-1472.

Larson L. J. & Schultz R. D., (1997). The Veterinary Quaterly. 19 supl. 1. 51.

Mockett A. P., Stahl M. S., (1995). Veterinary Medicine, 90. 430-438

Hoskins, J. D. (1995). Journal of Veterinary Internal Medicine.9 - 197.

Chalmers W. S. K., Baxendale W. (1994). The Veterinary Record, 135: 349-353.